



# Naturskolen i Viborg Kommune



*Vestervangsskolens 5. kl. fælder træer til deres kunstprojekt*

## Årsberetning for 2011

## 2011 blev et år med jævnt stigende aktivitetsniveau

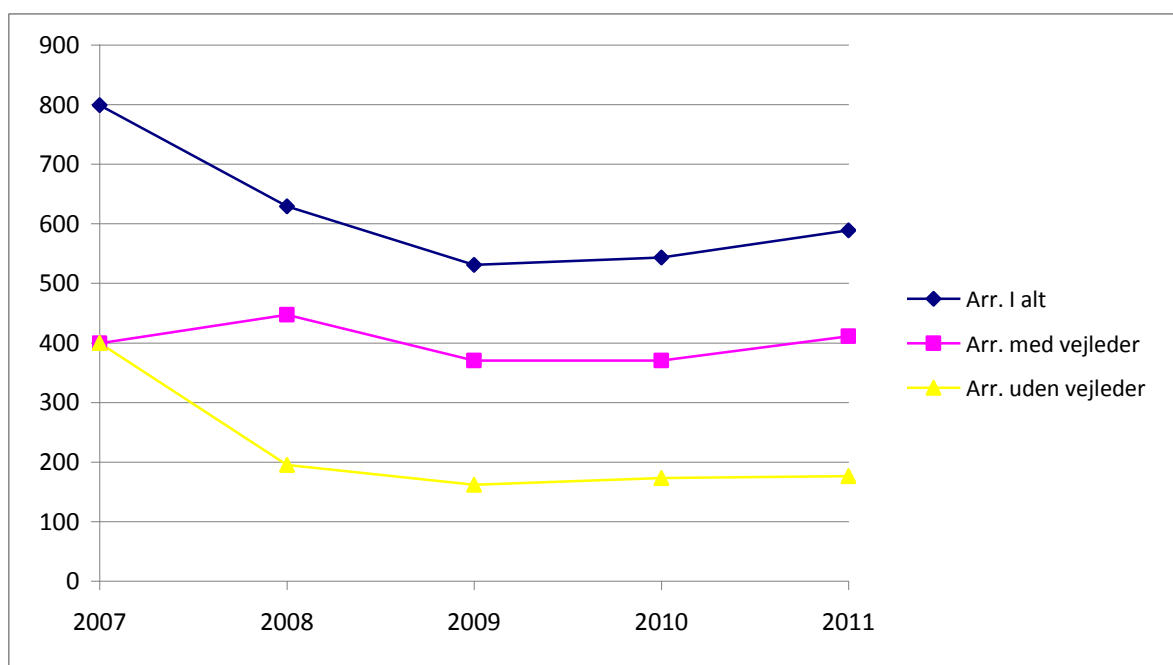
I 2011 steg aktivitetsniveauet på alle de områder, vi måler.

Det drejer sig om

- antal arrangementer fordelt på arrangementer med og uden naturvejleder
- antal gæster fordelt på børn og voksne
- antal besøgende klasser fra Viborg Kommune
- antal timer leveret naturvejledning
- brugerbetaling

I det følgende vil aktiviteterne i 2011 blive illustreret og kommenteret i forhold til udviklingen siden 2007, hvor Naturskolen i Viborg Kommune opstod som en sammenlægning af Naturskolen ved Hald og Gudenåprojektet.

### Antal arrangementer 2007 – 2011



Naturskolen registrerede i 2011 i alt **589 arrangementer, hvilket er en stigning på 8 % i forhold til 2010.**

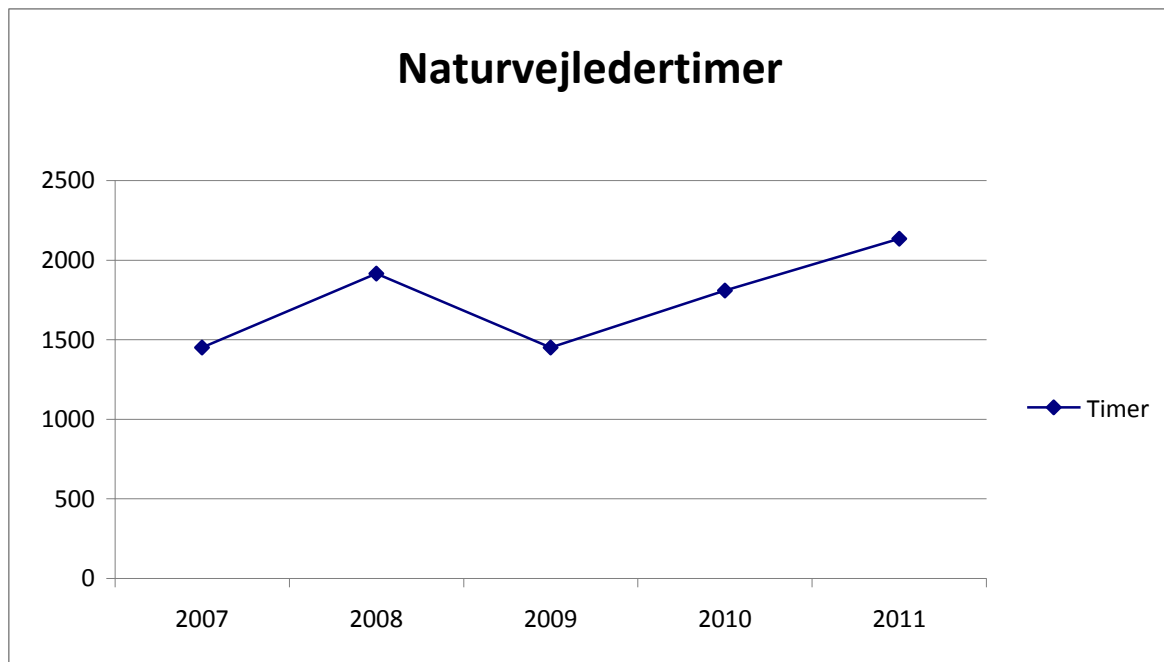
Arrangementerne er fordelt på 411 arrangementer, hvor en eller flere af naturvejlederne var involveret og 176 hvor vores gæster blot lejede eller lånte lokaler m.v.

Andelen af besøg med naturvejleder udgjorde således **70 %** af det samlede besøgstal, hvilket er ret præcist det samme som årene 2008, 2009 og 2010. I 2007 var der kun naturvejleder tilknyttet 50 % af arrangementerne. Vi holder således fast i aktiveringsstrategien fra 2008, der går ud på at satse på aktiviteter med naturvejledning frem for blot at udlåne/leje vores faciliteter.

Kurven viser at aktivitetsniveauet er på vej til at blive normaliseret efter et par turbulente år omkring sammenlægningen. Denne udvikling forventer vi fortsætter i 2012.

## Antal naturvejledertimer

Nedenstående kurve viser, hvor mange timers direkte naturvejledning naturskolen yder på årsplan. Stigningen på **21 % i forhold til 2010** er til dels udtryk for stigende efterspørgsel og er dels opnået ved, at vi har haft 1-2 praktikanter tilknyttet hele året. En del af praktikanterne har været så gode, at de har kunnet varetage en del naturvejledningsopgaver.



Naturvejlederne bruger omkring 22 % af tiden på direkte naturvejledning. Resten af tiden går med planlægning og anden forberedelse samt vedligeholdelse af grej og andre faciliteter. De store sæsonudsving er medvirkende til at andelen af direkte naturvejledning er vanskeligt at øge.

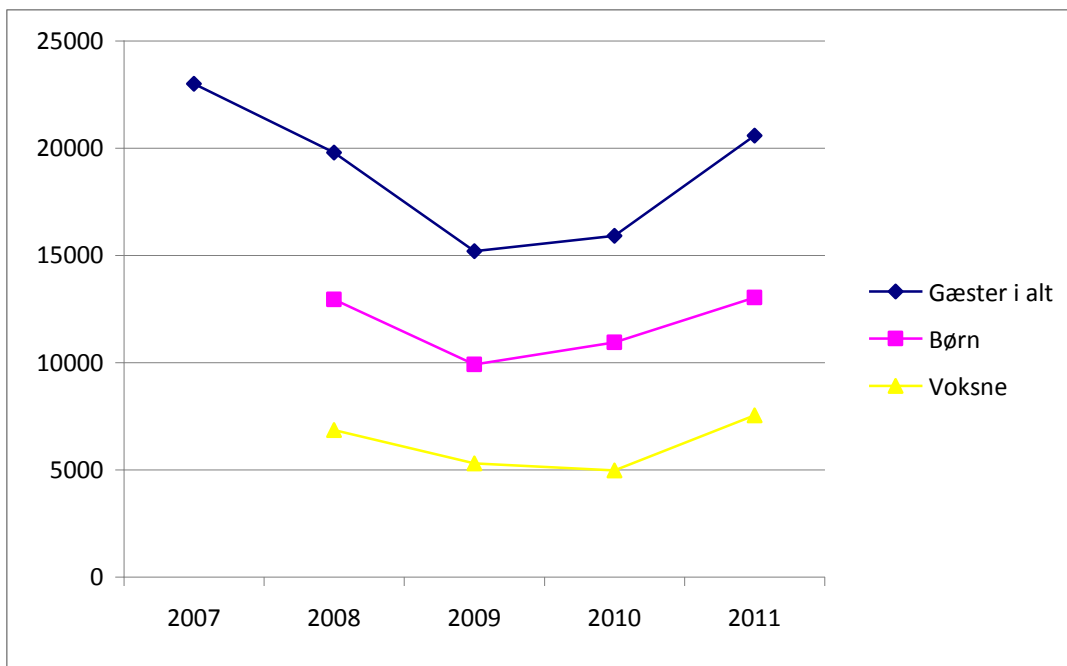
Vi forventer dog en fortsat svag stigning af naturvejledertimerne i 2012.

## Antal gæster

Vi registrer alle vores gæster fordelt på børn og voksne. **I 2011 har vi haft 20.578 gæster fordelt på 13.037 børn og 7.541 voksne, hvilket er en stigning på 36 %.**

Det vil sige at **63 % af gæsterne er børn**, hvilket er et fald i forhold til de 69 % i 2010. Grunden kan være, at vi er begyndt at lægge større vægt på kurser for lærer og pædagoger, men vi har også en stigende antal virksomheder m.v. på besøg.

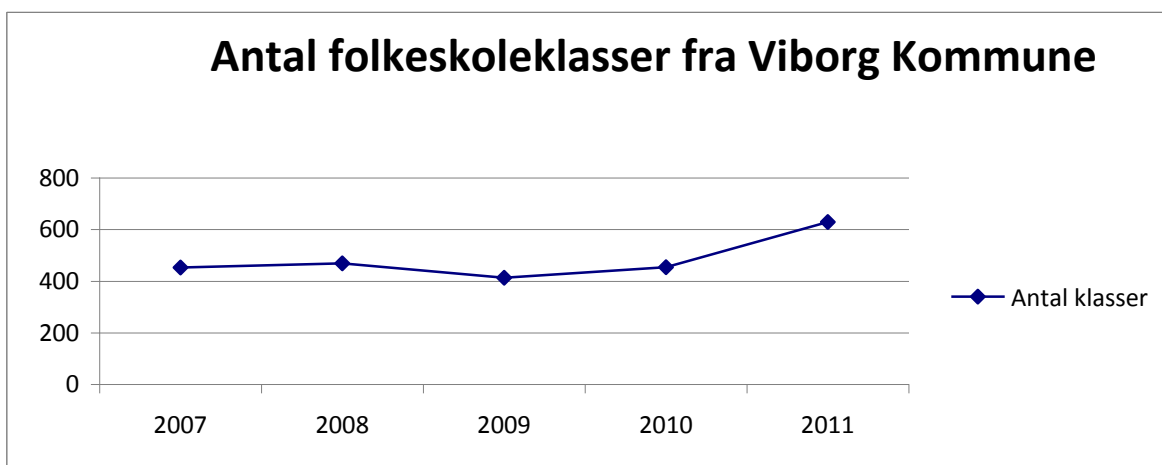
Eftersom antallet af børn også er steget, ser det ikke ud som om de voksne fortrænger den primære målgruppe nemlig børnene. Til gengæld er voksengrupperne med til at stabilisere naturskolens økonomi via brugerbetaling.



Naturskolen forventer en fortsat stigning i antal gæster i 2012, mens fordelingen mellem børn og voksne forventes at ligge på stort set samme niveau som nu.

### Antal klasser fra Folkeskoler i Viborg Kommune

Naturskolen har i 2011 haft besøg af **629 klasser fra Viborg Kommunes folkeskoler**, hvilket er en **stigning på 32 % i forhold til 2010**.



Begrebet ”skoleklasse” indeholder i denne forbindelse alle grupper under Børn og Unge i Viborg Kommune, altså også SFO, børnehaver, lærergruppe m.fl.

Begrænsninger i skolernes ressourcer til f.eks. transport har vi forsøgt at imødekomme ved i stigende grad at tilbyde at flytte aktiviteterne ud i gå- eller cykleafstand fra skolerne. Bestræbelserne på at flytte aktiviteter ud i skolernes nærrområder er nærmere belyst i et af de næste afsnit.

## Skolernes brug af naturskolen

Skolerne i Viborg Kommune er naturskolens primære målgruppe. Nedenstående tabel viser, i hvor høj grad den enkelte skole benytter sig af naturskolens tilbud.

	Antal klasser på naturskolen				I alt i 4 år	Klasser i alt på skolen	% af klasserne på besøg hvert år
	2011	2010	2009	2008			
<b>Søndre</b>	55	53	63	79	250	28	298
<b>Ulbjerg</b>	38	8	5	1	52	6	289
<b>Egeskovskolen</b>	58	50	28	24	160	31	172
<b>Hald Ege</b>	47	61	29	36	173	39	148
<b>Hammershøj</b>	7	9	16	15	47	11	142
<b>Bøgeskovskolen</b>	43	22	6	10	81	19	142
<b>Rødkjærbro</b>	17	10	34	17	78	22	118
<b>Nordre</b>	39	33	22	15	109	31	117
<b>Vestervang</b>	13	31	15	34	93	30	103
<b>Overlund</b>	31	22	17	27	97	33	98
<b>Frederiks skole</b>	32	5	6	15	58	20	97
<b>Stoholm</b>	6	10	31	9	56	20	93
<b>Møllehøj</b>	3	3	7	6	19	7	90
<b>Mønsted</b>	10	4	10	5	29	11	88
<b>Ørum</b>	8	10	10	10	38	16	79
<b>Houlkær</b>	19	14	18	19	70	30	78
<b>Brattingssborg</b>	8		4	1	13	7	62
<b>Skals</b>	6	4	11	10	31	19	54
<b>Sparkær</b>		1	7	3	11	7	52
<b>Vestre</b>	14	7	3	3	27	20	45
<b>Vestfjends</b>	12	1	8		21	16	44
<b>Mølstrup</b>	5	1		10	16	15	36
<b>Finderuphøj</b>	11	6		4	21	23	30
<b>Løgstrup</b>	2	4	8	7	21	23	30
<b>Karup</b>	3	4	1		8	20	13
<b>Sødalsskolen</b>		1	1	1	3	16	6
<b>Rosenvænget</b>	15	12	12	12			
<b>Lyshøjskolen</b>	18	18	12	12			
<b>10' eren</b>							
I alt	520	404	384	385	1582	520	101

Aktivitetsniveauet er opgjort i antal klasser, således at et arrangement med 3 klasser tæller med vægten 3. Ligeledes er forældrearrangementer, SFO besøg og besøg af lærergrupper regnet med i opgørelsen. I yderste kolonne til højre er besøgstallet for de seneste 4 år talt sammen og sammenholdt med antal klasser på den enkelte skole i 2011. Listen er opstillet således, at de skoler, hvis klasser procentvis kommer oftest på naturskolen står øverst. Nogle skoler optræder med procenter over 100, hvilket vil sige at hver klasse i gennemsnit kommer på naturskolen mere end en gang om året. Det gør sig især gældende for de skoler, der har specialklasser, som i nogle tilfælde kommer en gang om måneden. Specialklassernes brug af naturskolen er beskrevet særskilt i næste afsnit.



## Specialklasser på naturskolen

Naturskolens tilbud har altid haft særlig interesse for specialklasserne, der her har fundet praktiske aktiviteter, der appellerer til eleverne og rum for deres udfoldelser.

Sari har i det seneste år brugt en del energi på at opbygge forløb der er specielt tilpasset disse elever. Der er ofte tale om længere forløb med f.eks. et besøg på naturskolen hver måned året rundt.

Det har givet udslag i et øget besøgstal fra specialklasserne.

2007:	39 klasser
2008:	39 -
2009:	48 -
2010:	74 -
2011	83

I 2011 udgjorde specialklasserne altså 14 % af alle de klasser fra Viborg Kommunes skoler, der besøgte naturskolen.

I februar 2011 arrangerede naturskolen en tema-eftermiddag med særlig fokus på specialklasserne, for at samle op på vores erfaringer, og drøfte dem med lærerne i disse klasser.

Det gav en del ideer og opbakning til at videreudvikle tilbuddene. Et tilsvarende arrangement holdes igen i februar 2012.

Naturskolen har fortsat særlig fokus på at udvikle tilbuddene til specialklasser.

## Børnehaver og dagplejer på naturskolen

Børnehaver og dagplejere kan benytte naturskolens tilbud på lige fod med skolerne.

Vi har i årets løb haft 39 arrangementer med før-skole-børn, fordelt på

26 besøg på naturskolen

13 besøg i børnenes nærområder



Vi kommer gerne i børnehavernes nærområder, hvor vi hjælper pædagogerne med at se på muligheder for naturaktiviteter, hvor børnene færdes til dagligt. Efter at have været ude med børnene har vi i flere tilfælde deltaget i et personalemøde, for at videreudvikle naturaktiviteterne.

Hvad angår dagplejere, er vores erfaring, at det giver den bedste udnyttelse af vores erfaringer, enten at lave kurser for dagplejerne eller lave større arrangementer med tilbud om mange aktiviteter til mange dagplejer med deres børn. Vi har holdt to sådanne dagplejerdage og tre tilsvarende børnehavedage under betegnelsen ”Natur i knæhøjde”. I 2012 har vi sat yderligere et antal sådanne dage af i kalenderen.

## Aktiviteter geografisk fordelt

	2011	2010	2009	I alt
Hald	330	318	353	1001
Kjællinghøl	77	77	66	220
Jægerhytten	38	42	45	125
Hvolris	43	27	14	84
Viborg Hedeplantage/Hald Egeskov	18	18		36
Bøgely	9	6	2	17
Spangsdal ved Overlund		6	4	10
Hjarbæk	6	4		10
Bjerring Egeskov	2	5	2	9
Ulbjerg skole	8	1		9
Spurvehuset	4	4		8
Vindum Skov	2	1	4	7
Birke Sø			6	6
Viborg Vandrerhjem			6	6
Ulbjerg Klint	2	2	2	6
Dynamitskoven, Stoholm			5	5
Skrikes Plantage	1	1	3	5
Dollerup Bakker	2	2		4
Egeskovskolen	3	1		4
Forstbotanisk Have		4		4
Klostermarken		4		4
Hammershøj Skole	2	2		4
Undallslund plantage	2	2		4
Vestervangsskolen	4			4
Vestfjends skole	4			4
Nørreådal	1	1	1	3
Rødding Sø	1	1	1	3
Skals Skoleskov		2	1	3
Futdalen	2	1		3
Mønsted Børnehave	3			3
Nordisk Park	3			3
Fussingø			2	2
Fastruplund			2	2
Rødkjærsbro Skole		1	1	2
Brobakke		2		2
Skeldalen i Skelhøje	1		1	2
Ø Bakker	1	1		2
Digterparken	1	1		2
Bøgeskovskolen	2			2
Stoholm	2			2
Trinderup Skov	2			2
Busbjerg	1			1
Åstrupgård Plantage	1			1
Østbredden af Hald Sø	1			1
C.E.Flensborgs Plantage	1			1
Viborg Tekniske Gymnasium	1			1
Hammershøj	1			1
Møldrup Skole	1			1

## Sammendrag af lokaliteter for naturskolens aktiviteter

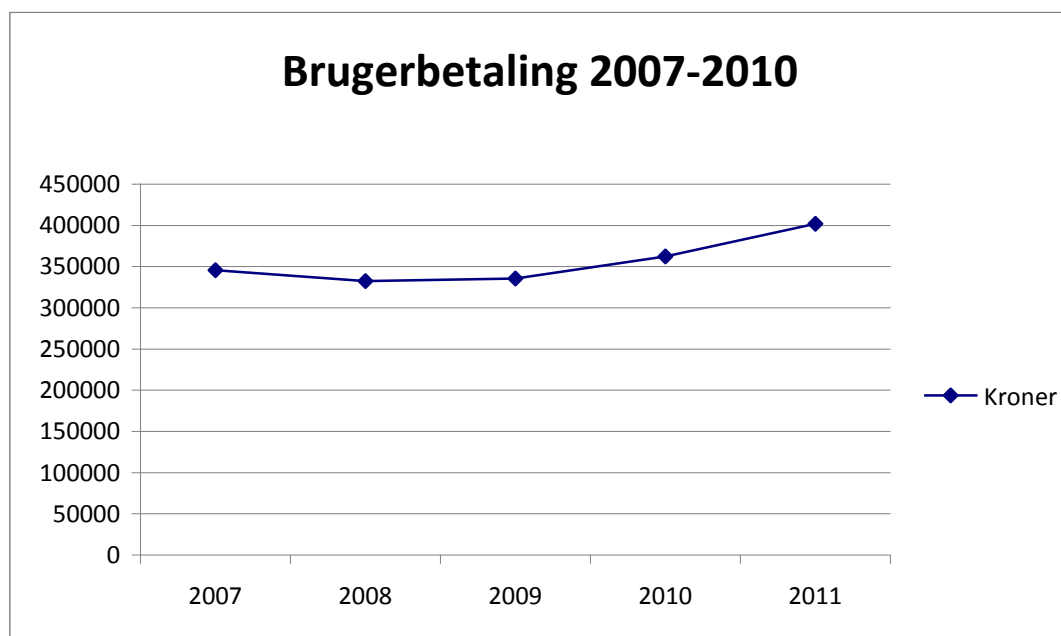
	2011		2010		2009	
	Antal	%	Antal	%	Antal	%
<b>Haldområdet</b>	<b>351</b>	60	318	60	354	67
<b>Kjællinghøl/Bøgely</b>	<b>126</b>	22	125	24	113	21
<b>Fussingø</b>					2	
<b>Andre steder i Viborg Kommune</b>	<b>64</b>	11	56	11	44	8
<b>Hvolris</b>	<b>42</b>	7	27	5	14	3
<b>Udenfor Viborg Kommune</b>	<b>2</b>	0	1		1	
<b>I alt</b>	<b>585</b>		<b>527</b>	100	<b>528</b>	100

Hovedparten af aktiviteterne finder sted i Hald området og omkring Kjællinghøl og Jægerhytten, hvor vi har vores hovedbaser.

I 2009 lavede vi aftale med Hvolris Jernalderlandsby, om at Vibe varetager deres skoletjeneste i ca. 400 timer om året. Disse aktiviteter er derfor taget med i denne oversigt.

Naturskolen i Viborg Kommune har som et af vores mål at sprede os over hele Viborg Kommune, således at aktiviteterne, udover at foregå omkring naturskolens faste faciliteter, også kan afvikles i alle andre af kommunens mange naturområder. Mange aktiviteter vil ligeså godt eller bedre kunne afvikles i et naturområde tæt på elevernes skole, hvilket for det første sparer klassen for tid og penge til transport, og for det andet giver eleverne et bedre kendskab til deres lokalområde.

## Brugerbetaling



Brugerbetaling dækker brugernes betaling for leje af faciliteter og betaling for naturvejledning samt honorar for eksterne aktiviteter i form af arbejde for hhv. Fussingø Naturskole og Hvolris Jernalderlandsby.

Beløbet er fra et ret stabilt niveau på 350.000 kr. gennem de seneste år øget til **401.793 kr. i 2011**. Det er en stigning på 10 % i forhold til året før.



Naturskolens markedsføring overfor betalende grupper er meget beskedent. En øget markedsføring ville givetvis kunne øge andelen af betalende gæster, på bekostning af den primære brugergruppe i form af skoler og børneinstitutioner fra Viborg Kommune.

Vi regner dog fortsat med en brugerbetaling på omkring 400.000 kr. i årene fremover.

## Aktiviteter

I nedenstående tabel er aktiviteterne i de sidste 4 år opstillet efter hvor mange gange vi har afviklet aktiviteten.

	2011	2010	2009	2008
Jernalder	39	19	18	2
Samarbejde	25	21	28	26
Træfældning	23	12	6	21
Cykeltur	21	21	12	4
Nat-natur-tur	21	15	16	17
Leg i naturen	22	10	14	15
Vikinger	19	18	6	13
Dyrene i skoven	17	17	7	16
Hyttebygning	16	10	5	18
Grøn sløjd	14	1	3	6
Svampe	14	19	6	10
Landskabet	12	10	13	16
Vandhul	11	10	11	11
Insekter og andre smådyr	11	1	4	11
Vandets kredsløb	11	4		1
Smedning	10	7	3	
Skovtur	10	9	13	20
Fugle	9	9	9	21
Naturlyrik	9	7	1	4
Bål	9	8	4	
Harry Potter	8	14	13	13
Grøn mad	8	6	4	3
De 5 Halder	7	13	7	6
Fiskeri	7	10	2	14
Sanserne	7	8	4	8
Bier	7	6	1	8
Astrid Lindgren	6	9	12	14
Billedkunst i naturen	6	3		5
Skoven	5	7	2	18
Takt og tone i naturen	5			10
Bær	5	2	4	8
Børn i naturen – kursus	5	8		13
Småbørnsdage	5			
Mosen	5	1		
Heden	4	2	1	8
Naturskolen	3	6	13	12
Vejr og klima	3	6	10	1

Forår	3	6	4	4
Historiefortælling	3	5	2	6
Julearrangement	3	5	4	1
Botanik	3	3		4
Efterår	2	1	1	4
H.C. Andersen	2	1	2	3
Vildmarkstur langs Dollerup Bæk	2	1	1	3
Ulbjerg klint	2	2	2	
Matematik i naturen	1	11	8	6
Grevens Fejde	1	2	5	5
Robinson Crusoe	1	3	2	1
Naturvejledning	1	1		1
Kjællingehølohistorie	1			1
Vinter	1		1	
Reformationen	1			
Middelalder	1			
Rotur		7	4	15
Kursus for dagplejere				13
GPS		3	1	8
Robin Hood		2	5	5
Hærvejen		4	1	4
Bronzealder		3	2	
Grønland				5
2. verdenskrig rollespil		1	3	
O-løb		2	1	1
Stenalder		4		
Klatring			1	2
Drager			2	
Indianere			2	
Skoven som arbejdsplads			1	1
Astronomi				1
Flyvende ting		1		
Historisk værksted		3	1	4
Jens Langkniv			1	
Kalkgruberne			1	
Landbrug				1
Plantning			1	
Sjægter		1		
Trolde			1	
Aakjær		1		

Ovenstående liste med 77 aktiviteter kan virke ret overvældende, og på vores hjemmeside har vi da også kun beskrevet de 51 af aktiviteterne.

Der sker helt automatisk en forskydning med tiden, der dels beror på brugernes efterspørgsel og dels på naturvejlederens interesser, idet vi automatisk gør mere reklame for aktiviteter, vi er mest interesseret i. Spændvidden afspejler således, den bredde naturvejlederne har i baggrund, evner og interesser. Vi markedsfører nye og gamle aktiviteter gennem afholdelse af lærerkurser og som efterårs- og vinterferieaktiviteter.

## Hvordan gik det så med planerne for 2011?

Opgave	Status
<b>Lærerkurser revideres</b> Gennemførelse af et kursus hver måned. Vi forsøger med et lærerkursus om formiddagen. Specielle kurser målrettet på medarbejdere i SFO og klubber. Mere uddybende tekst med formål.	Forsøget med at lave heldagskurser faldt godt ud. Vi er begyndt at udbyde kurserne bredere til bl.a. naturvejlederkolleger med stor succes.
<b>Aktiv Viborghistorie</b> Fortsat udvikling af formidlingsnetværket. Følg op på placering på hjemmesiden Viborghistorie.	Netværket har ligget stille i 2011, men startes op igen i begyndelsen af 2012.
<b>Transport af cykler</b> Undersøg hvordan vi lettest og billigst får transporteret cykler fra Hald til andre steder i kommunen.	Indtil videre har vi transporteret cyklerne på vores trailer, der kan tage 10-12 cykler af gangen. Alle cyklerne blev stjålet en nat i september. Vi køber måske nye i begyndelsen af 2012.
<b>Naturskole i Mønsted Kalkgruber</b> Forhandling af aftale med kalkgruberne. Bolden ligger p.t. hos Kalkgruberne.	Bolden ligger stadig i kalkgruberne. Vi tager fra naturskolen ikke initiativ til yderligere i sagen, men er fortsat af den mening, at der kunne komme noget godt ud af et samarbejde.
<b>Tangeværket</b> Aftale med Tangeværket om naturskoletilbud evt. i forbindelse med Klækkehuset.	Energimuseet har planer om at ansætte en naturvejleder i samarbejde med Tangeværket. Naturskolen bakker disse planer op og regner med et godt samarbejde med vedkommende, hvis planerne gennemføres.
<b>Informationskampagne overfor skolerne</b> Kontakt til de skoler, der bruger naturskolen mindst.	Er ikke blevet fulgt op i 2011.
<b>Overnatning på loftet af Jægerhytten</b> Snak med arkitekten og brandtilsynet	Udsat til 2012
<b>Maling af Jægerhytten og Bøgely.</b>	Blev gennemført i løbet af juli og august.
<b>Etablering af inspirationsgruppe</b> En gruppe af personer, der skal diskutere udviklingsmuligheder for naturskolerne	Udsat til 2012
<b>Udvikling af tilbud til 0 – 6 årige</b> Småbørnsuge i maj – juni. Specielle tilbud på hjemmesiden.	Småbørnsugen i maj blev så hurtigt booked at vi holde yderligere et par dage alene for dagplejere med deres børn i august – også disse dage blev godt besøgt.
<b>Udvikling af tilbud specielt til 10. kl.</b> Møde med lærere fra 10. kl. Udvikling og afprøvning af tilbud	På et møde med 10. kl. lærerne blev naturskolens tilbud godt modtaget og vi forventer at tilbuddene udvikles i 2012.
<b>Specialklasser på naturskolen</b> Videreudvikling af tilbud. Afholdelse af temadag/kursus i februar	Temadagen i februar blev godt besøgt, og vi arbejder videre med udvikling af tilbuddene til specialklasserne. Ny temadag er planlagt i februar 2012.
<b>Kunstprojektet</b> Projektet videreføres og afsluttes bl.a. med udgivelse af en bog	Projektet er udsat til 2013.

<b>Livredderkursus</b> Alle der sejler skal bestå livredderprøven	Sari og Jan bestod livredderprøven i marts. Ulykken ved Præstø har imidlertid sat en midlertidig stopper for sejlads med skolebørn. Vi afventer nye regler i 2012.
<b>Tilbud om historisk pakke Kjællinghøl – Bjerringbro Museum.</b>	Udsat til 2012
<b>Udlejning af Bøgely</b> Undersøg muligheden af at leje ud til f.eks. friluftvejledere.	Vi fik indrettet et værelse på loftet og har haft en friluftvejleder boende siden september.
<b>Samarbejde med Papfabrikken</b> Oplæg til samlet tilbud om virksomhedsbesøg og naturvejledning	Vi deltager i et arrangement i maj 2012
<b>Dagplejere i Jægerhytten</b> Etablering af stier omkring Jægerhytten og udvikling af specielle tilbud	Droppet, da dagplejerne heller vil have aktiviteter andre steder.
<b>Etablering af legeplads ved Kroen</b> Opbakning bag ”De fem Halders” projekt.	Projektet ligger ultimo 2011 hos arkitekten.
<b>Himmerlandsstien</b> Etablering af naturskoletilbud langs stien	Stien blev indviet juni 2011. Vi arbejder videre med naturskoletilbuddene.
<b>Varme i Herberget</b> Etablering af brændeovn	Udsat til 2012
<b>Møbler til loftet på Hald</b> I forbindelse med flytning til Rådhuset forsøger vi at skaffe brugte møbler til loftet	I stedet for at tilbyde overskydende møbler til f.eks. naturskolen, blev det hele solgt på auktion, hvor det ikke lykkedes naturskolen at komme i betragtning. Vi har siden hentet lidt møbler på kommunens lager, men en reel møblering af loftet lykkedes ikke i denne omgang.

## Planer for 2012

<b>Jubilæum</b>	24. oktober har Naturskolen i Viborg Kommune 25 års jubilæum. Det vil vi gerne fejre bl.a. med at udgive en bog med alle vores erfaringer fra de 25 år.
<b>Nyt bookingsystem</b>	Det nye bookingsystem via hjemmesiden skal promoveres overfor brugerne, så vi sparer tid og brugerne kan booke når på døgnet de har tid.
<b>Børnenes Hald</b>	Sammen med Foreningen De 5 Halder, Naturstyrelsen og Niels Bugges Kro arbejder vi på at etablere en legeplads mellem naturskolen og kroen.
<b>Opvarmning i Herberget</b>	Vi håber til efteråret 2012 at kunne opstille en brændeovn i Herberget, så vi kan strække overnatningssæsonen.

<b>Brændeovn i Jægerhytten</b>	Den nuværende pejs giver for lidt varme og er for langsom til at opvarme Jægerhytten. Den vil vi gerne erstatte med en brændeovn.
<b>Udvikling af tilbud til 10. kl.</b>	Vi håber at få gang i samarbejdet med 10'eren om aktiviteter for de helt store elever.

## Perspektiver i 2012

I bestræbelser på at få naturskolen mere integreret i folkeskolernes dagligdag vil vi i 2012 lægge vægt på følgende tre temaer i det kommende år:

- **Natur og teknologi - et tema til de bogligt stærke.**  
Mange af naturskolens tilbud har i forvejen et stærkt naturfagligt indhold. Vi vil udvikle denne side af tilbuddene og sikre at det kommunikeres ud til naturfagslærerne.
- **Sådan understøtter naturskolen fælles mål**  
Vi vil i vides mulig udstrækning forsøge at koble tilbuddene til Fælles Mål, både af hensyn til lærernes vurdering af, hvordan et naturskolebesøg kan spille sammen med øvrige planlægning af undervisningen og dels som en inspiration for naturskolens medarbejdere til i højere grad at tænke aktiviteterne sammen med den undervisning, der foregår på skolerne.
- **Erfaringer med udeskoler – naturskolens bidrag til inklusion**  
5 skoler har p.t. gang i en eller anden form for udeskoleaktivitet. Naturskolen vil gerne understøtte disse aktiviteter både med aktiv medhjælp og en eller anden form for koordinerende funktion, så vi sikre at erfaringer og ideer opsamles og videreformidles.